

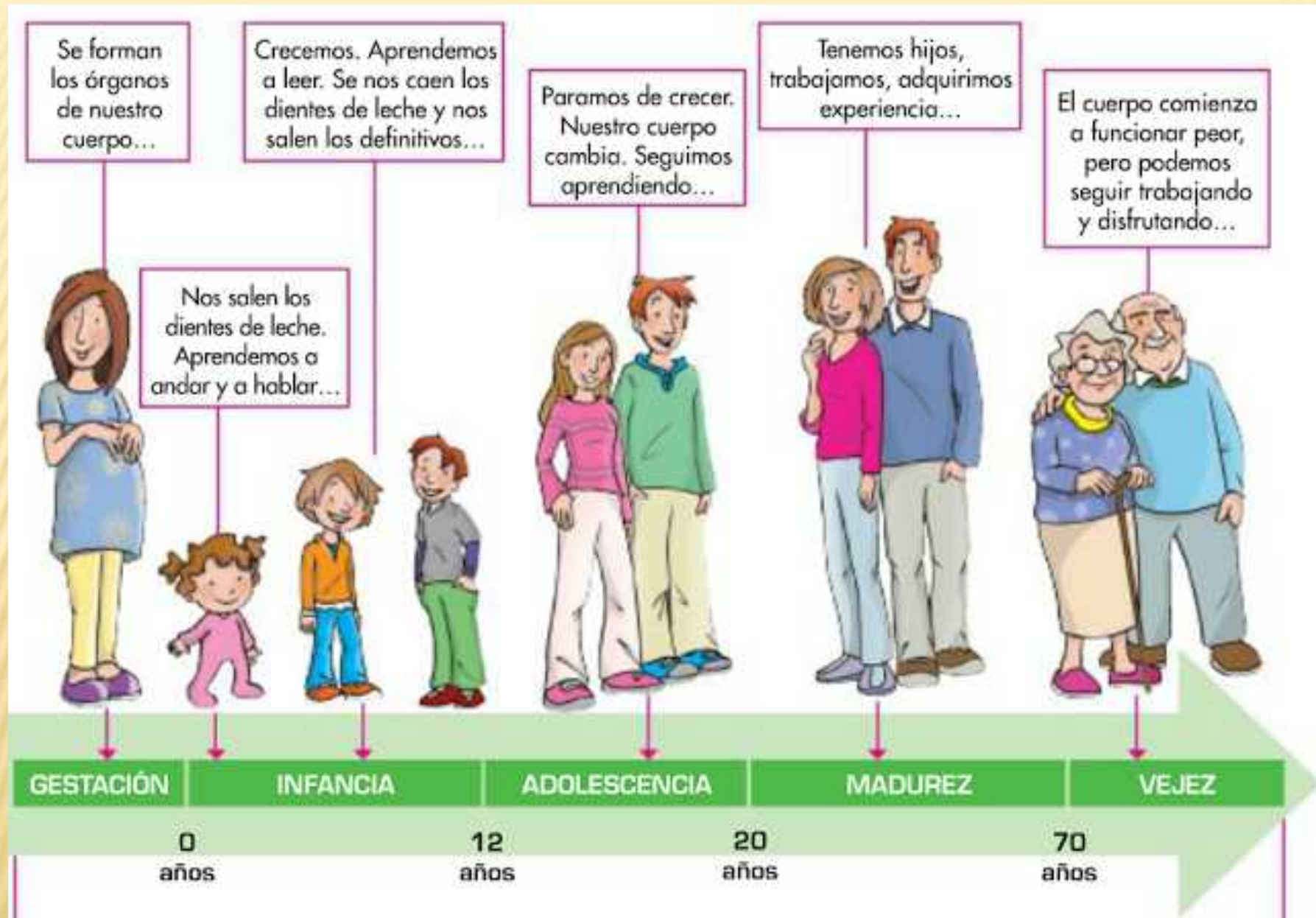
Unidad 2

Conozco los cambios de mi cuerpo



6° Básico – 2014

Material de apoyo a la Asignatura de Ciencias Naturales .



Etapas de la vida

Niñez: Abarca desde el nacimiento hasta los 10 años, aproximadamente. **El niño o niña nace con las características sexuales primarias, es decir, se nota claramente si es hombre o mujer.** En esta etapa, aumenta la estatura, la masa corporal, aparece la dentadura temporal (también conocida como dentadura de leche) y luego la definitiva. Se aprende el lenguaje y se pueden realizar movimientos cada vez más coordinados, como caminar, saltar y correr.



• El carácter sexual primario son los órganos con los que nacemos y los que nos permiten saber si somos niños o niñas

Caracteres sexuales primarios

• Estos cambios son los que evidencian definitivamente a los hombres de las mujeres.

Caracteres sexuales secundarios



MUJERES		HOMBRES
Voz más aguda		Voz más grave
Caderas más anchas		Crece la barba
Escaso vello corporal		Abundante vello corporal
Crece el pechito		Músculos más desarrollados
Crece el vello en las axilas y en el pubis		Crece el vello en las axilas y en el pubis
	Maduración de los órganos genitales	

Los caracteres sexuales secundarios

Características sexuales

Primarias

Tipos de gónadas
(Ovarios y
testículos)

Producción de
hormonas sexuales y
gametos
(óvulos y espermios)

Secundarias

Cambios corporales :
aumento de estatura,
cambio de voz, crecimiento
de mamas, de vello axilar,
etc.

Pubertad y adolescencia.

La pubertad es la etapa inicial de la adolescencia; comienza alrededor de los 11 años en las mujeres y de los 13 años en los hombres, y dura cerca de tres años. La adolescencia comienza con la pubertad y dura hasta los 18 o 19 años. En este período se busca apoyo emocional en los amigos y a veces las relaciones con los adultos son conflictivas. Aparece el deseo sexual. Se adquiere la capacidad biológica para tener hijos, pero aún no se cuenta con la madurez psicológica.



La pubertad

es

la etapa del desarrollo de las personas en las que madura el aparato reproductor

se inicia cuando

unas hormonas producidas por la hipófisis llegan hasta los órganos sexuales y hacen que maduren y produzcan las hormonas sexuales

que hacen que

se desarrollen los caracteres sexuales secundarios

empieza

en las niñas sobre los 11 años

en los niños sobre los 13 años

Adultez.

Se inicia alrededor de los 20 años hasta los 60 años y comprende las siguientes sub etapas: adulto joven, adulto maduro y adulto mayor.

Las personas logran su madurez corporal y psicológica, por lo tanto, tienen las condiciones para tener hijos. Comienzan las responsabilidades laborales



Vejez:

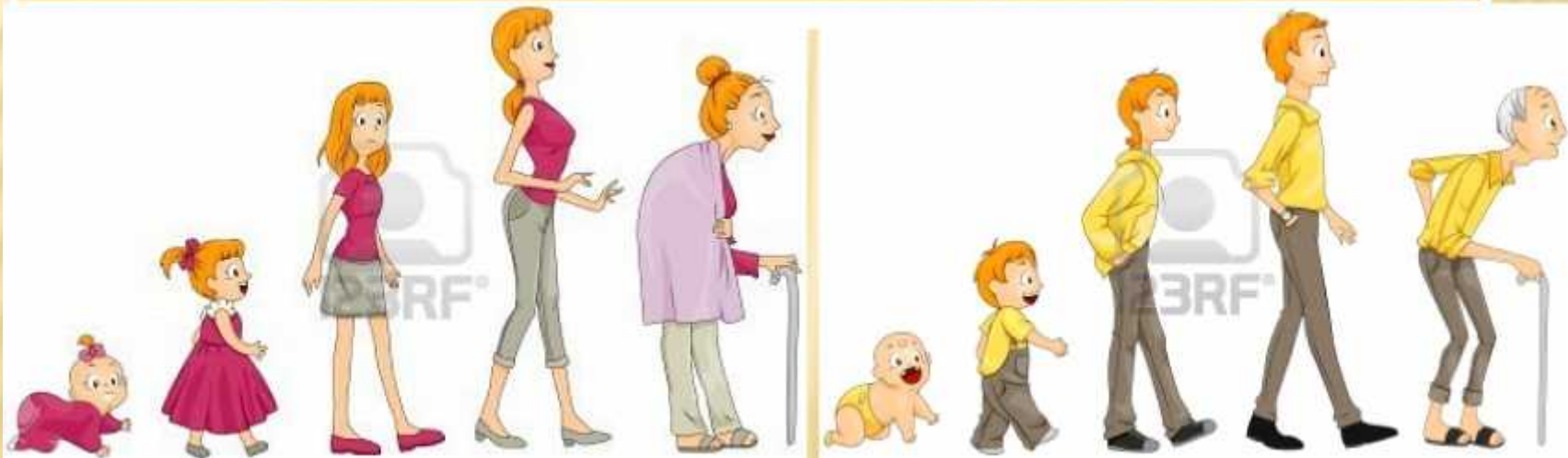
Se inicia sobre los 65 años. En esta etapa las personas suelen dejar de trabajar. Pueden ser menos activas físicamente, pero han adquirido muchos conocimientos y experiencias.



En el transcurso de la vida, los seres humanos pasamos por distintas etapas de desarrollo, que se distinguen por los cambios físicos, psicológicos y sociales que experimentamos.

Cambios durante el desarrollo humano

Cambios biológicos	Cambios psicológicos	Cambios sociales
Cambios físicos, es decir, cambian las características del cuerpo.	Cambios en la forma de pensar y aprender.	Cambios en la forma de relacionarse con las demás personas.



Si comparas cómo eras cuando entraste al colegio y cómo eres ahora, podrás notar una variedad de cambios. En los primeros años de escuela, probablemente solo pensabas en jugar, corrías, saltabas y trepabas a los árboles.

Seguramente ahora que estás en 6° y tienes gustos diferentes, tienes tu grupo de amigos y amigas con los que realizas distintas actividades y eres capaz de concentrarte por períodos más largos.

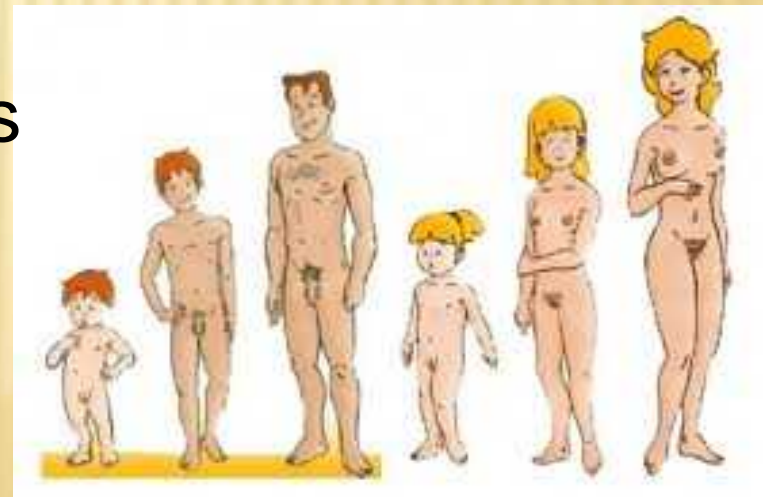


Cuando llegas a la etapa de la pubertad comienzan a ocurrir cambios físicos en tu cuerpo, que lo conducen hacia la madurez sexual, es decir, lo preparan para la reproducción. Sin embargo, aún tienes una edad en que estás desarrollando tu madurez psicológica y emocional.

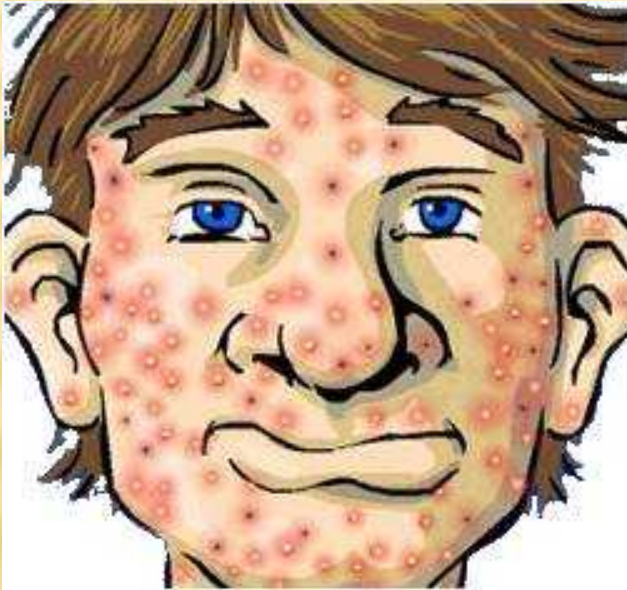


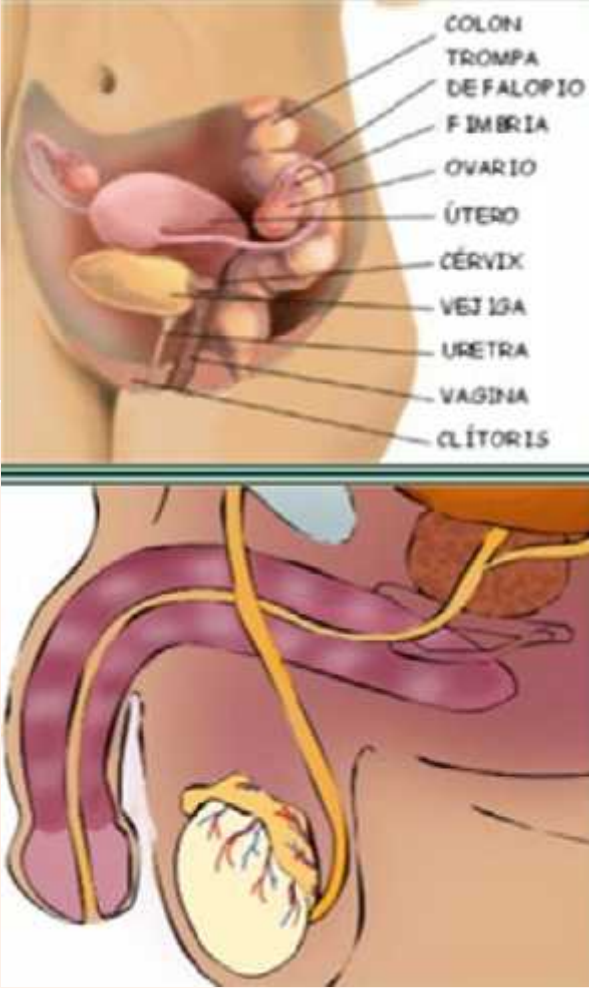
Cambios físicos durante la pubertad

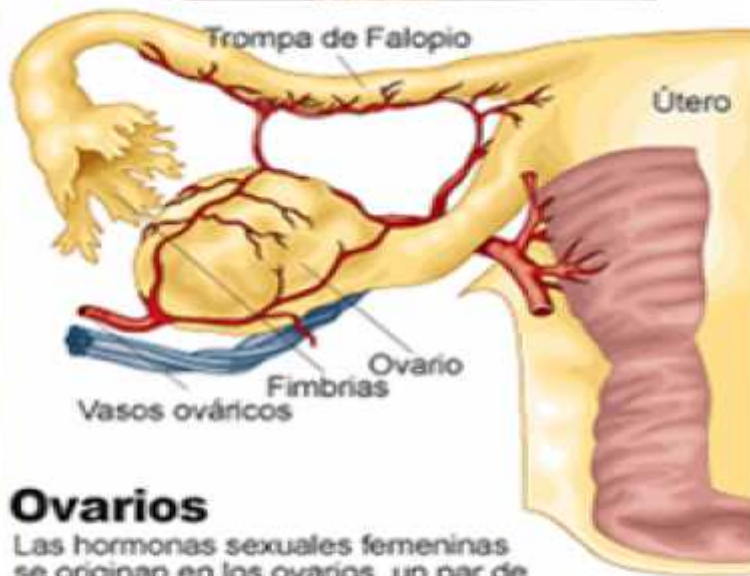
Desde el nacimiento, el tipo de **gónadas** (Gone: semilla) presentes en un individuo determinan sus características sexuales primarias. Estas permiten distinguir biológicamente al hombre de la mujer y son los **ovarios** en las mujeres y los **testículos** en los hombres. Las gónadas producen hormonas.



Durante la pubertad los cambios son más notorios en ambos sexos: aparecen las **características sexuales secundarias**, que son aspectos corporales no directamente relacionados con el sistema reproductor, que distinguen a hombres y mujeres.

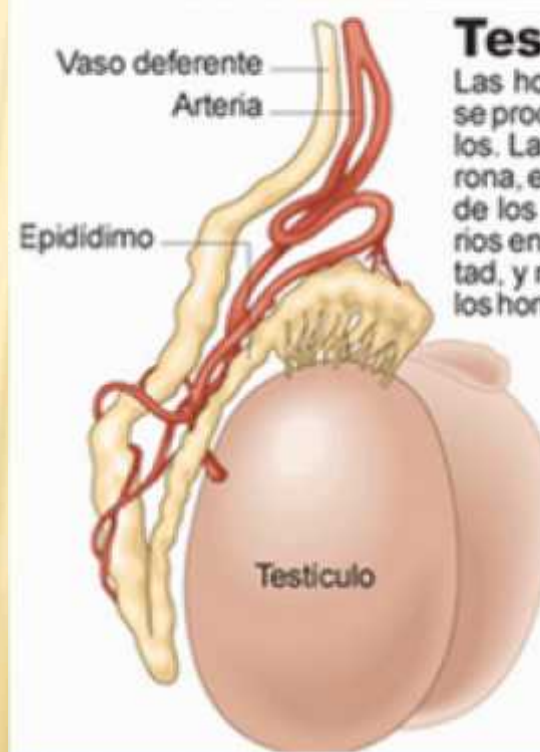


	Gónadas	Gametos	Hormona	Función
	Ovarios	Ovocitos u óvulos	Progesterona Estrógeno	Desarrolla los caracteres sexuales secundarios. Ciclo menstrual. Formación de ovocitos.
	Testículos	Espermatozoides o espermios	Testosterona	Desarrolla los caracteres sexuales secundarios. Formación de espermatozoides.



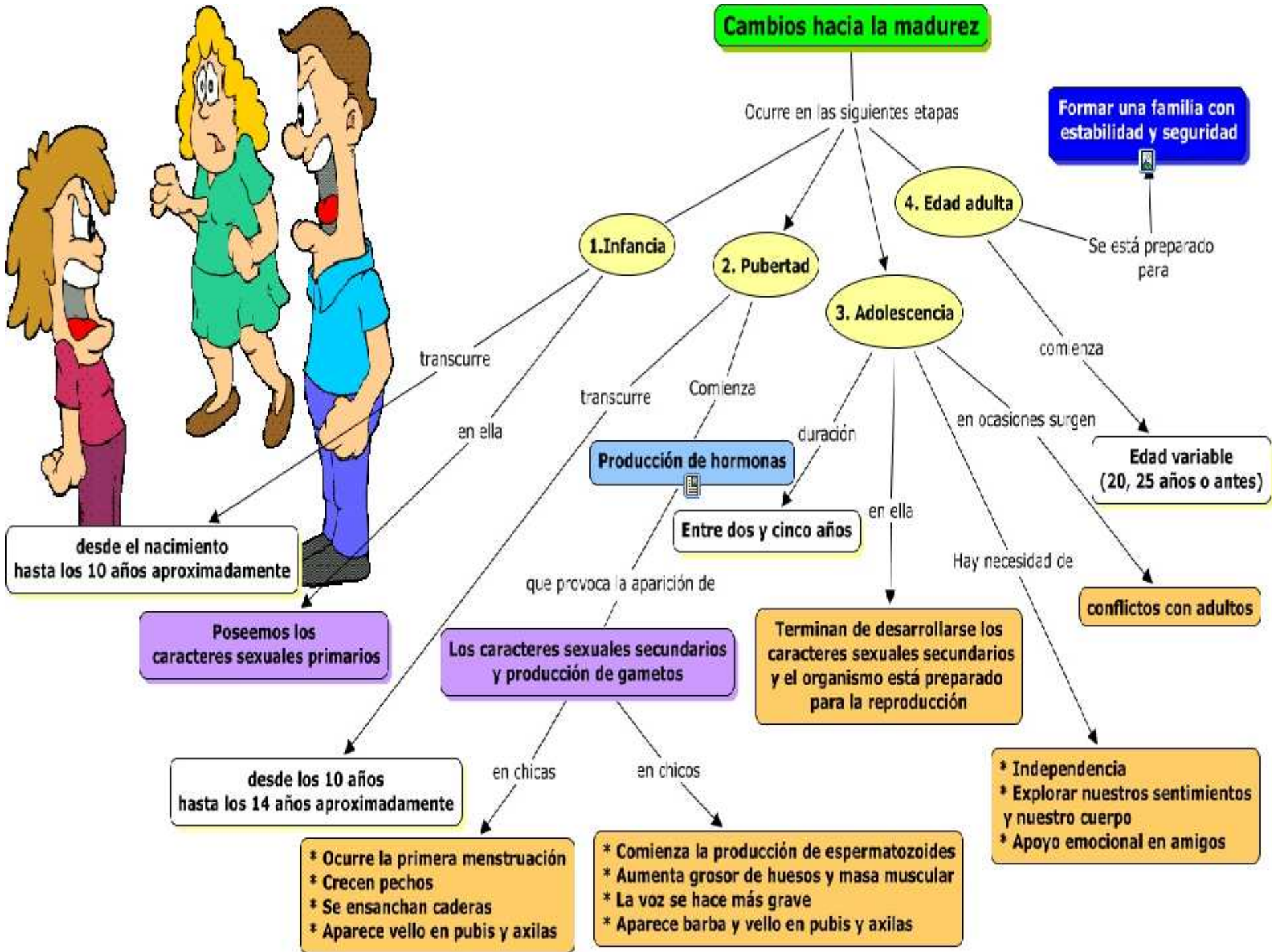
Ovarios

Las hormonas sexuales femeninas se originan en los ovarios, un par de glándulas localizadas en el abdomen, a cada lado del útero. La producción inicial de esas hormonas, sobre todo estrógeno y progesterona, desarrolla los caracteres sexuales secundarios de las niñas después de la pubertad. También son responsables de controlar el ciclo menstrual.



Testículos

Las hormonas sexuales masculinas se producen sobre todo en los testículos. La hormona principal, la testosterona, es la responsable del desarrollo de los caracteres sexuales secundarios en los niños después de la pubertad, y mantiene el impulso sexual en los hombres y su masculinidad.



La edad en que se producen estos cambios varía según cada persona pero, regularmente, ocurren alrededor de los 9-14 años en las niñas y de los 11-15 años en los niños. Todos estos cambios ocurren porque comienzan a aumentar los niveles de las hormonas sexuales, las que envían señales desde los ovarios en la niñas y desde los testículos en los niños.

